



## 64 LE COMPLÉMENT D'ENQUÊTE

# QUE DEVIENT UNE VOITURE ENVOYÉE À LA CASSE?

Texte Caroline Péneau  
Infographie Sébastien Agnosa

Deux millions de voitures usagées sortent du réseau automobile chaque année. Mais seul un million se retrouve dans une filière autorisée, celle des 1 684 centres VHU (véhicule hors d'usage) agréés. Le reste part illégalement à l'étranger, notamment en Afrique, ou bien est démonté et écoulé en pièces détachées en France. « En cas de dépôt dans une casse sauvage, l'immatriculation reste à votre nom et si la voiture est utilisée frauduleusement, vous serez responsable », souligne Régis Poulet, directeur commercial d'Indra, un réseau de 350 centres VHU. « De plus, ces véhicules ne sont pas dépollués. Il vaut mieux passer par un service d'enlèvement d'épave, qui vient chercher votre auto [gratuit en cas de petite distance, ndlr] et l'achète entre 50 et 100 euros. »

- Vente en pièces détachées d'occasion
- Réutilisation de la matière dans la filière automobile
- Rénovation avant revente d'occasion
- Recyclage de l'acier
- Recyclage des autres matériaux
- Valorisation énergétique

**1 POT CATALYTIQUE**  
Un affineur collecte les trois métaux précieux qu'il contient, le palladium, le rhodium et le platine. Il les revendra au cours de ces matières premières.

**2 CARBURANT**  
Le gazole récupéré sert à alimenter les véhicules de l'usine. L'essence est réemployée (tondeuses à gazon, etc.) ou incinérée (avec récupération de l'énergie).

**3 SIÈGES**  
Quelques-uns sont vendus en pièces détachées, les autres sont broyés avec la carrosse. Le textile est majoritairement brûlé.

**4 PHARES, PORTIÈRES ET RÉTROVISEURS**  
Les ouvrants et les feux sont vendus en pièces détachées en fonction de la demande, ou démontés pour prélever entre autres le lève-vitre, qui tombe souvent en panne.

**5 PNEUS**  
Peu usés, ils s'écoulent bien sur le marché de l'occasion. Les autres sont recyclés, par exemple pour fabriquer le sol souple des aires de jeu pour enfants.

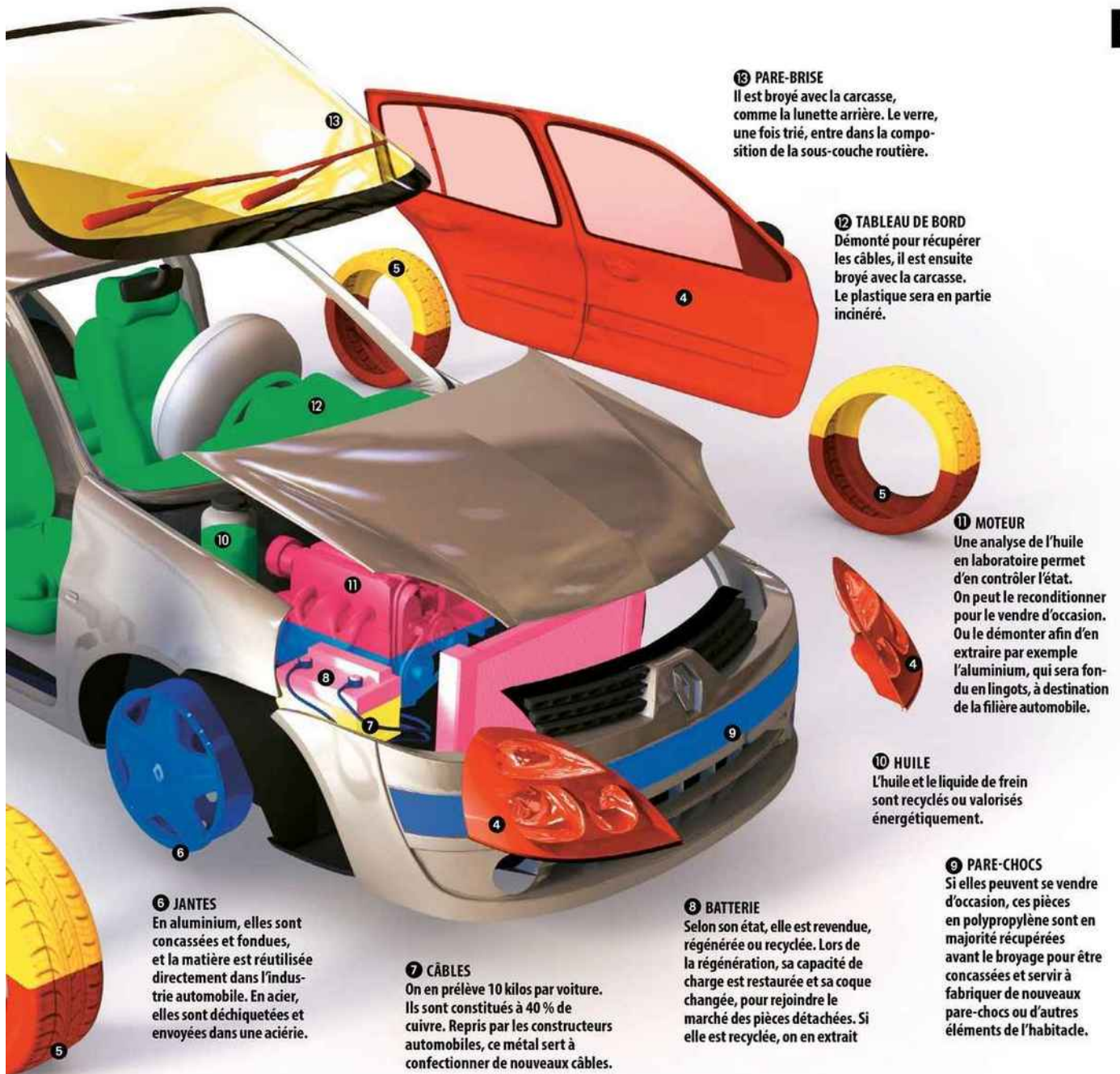
### ÉTAPE 1 On expertise le véhicule et on le dépollue

■ Au centre VHU de Romorantin (41), site pilote, chaque voiture est expertisée pour déterminer ce qui sera vendu en pièces détachées ou recyclé. « Cela dépend de l'état du véhicule, mais aussi du marché », souligne Olivier Gaudeau, responsable ingénierie chez Indra. « Si un modèle de voiture s'est peu vendu, nous aurons moins de demandes. » La loi impose

que 95 % du véhicule soit valorisé, dont au moins 85 % réutilisé ou recyclé. Un objectif pas encore atteint, même si les progrès sont rapides. Un code-barre permet de suivre chaque pièce au cours du processus. Puis c'est la phase de dépollution : on fait exploser les airbags et on retire tous les liquides (carburant, huile, liquide de refroidissement, etc.).

### ÉTAPE 2 On extrait les pièces

■ Rétroviseurs, feux, portières, ailes, essuie-glaces, etc., souvent abîmés lors d'accidents, se vendent bien sur le marché d'occasion. Ces pièces, mais aussi le démarreur, le radiateur, etc., sont retirées et stockées. Elles sont ensuite enregistrées dans une base de données consultable par les carrossiers réparateurs, qui sont tenus de proposer les pièces d'occasion



**13 PARE-BRISE**  
Il est broyé avec la carrosse, comme la lunette arrière. Le verre, une fois trié, entre dans la composition de la sous-couche routière.

**12 TABLEAU DE BORD**  
Démonté pour récupérer les câbles, il est ensuite broyé avec la carrosse. Le plastique sera en partie incinéré.

**11 MOTEUR**  
Une analyse de l'huile en laboratoire permet d'en contrôler l'état. On peut le reconditionner pour le vendre d'occasion. Ou le démonter afin d'en extraire par exemple l'aluminium, qui sera fondu en lingots, à destination de la filière automobile.

**10 HUILE**  
L'huile et le liquide de frein sont recyclés ou valorisés énergétiquement.

**9 PARE-CHOCS**  
Si elles peuvent se vendre d'occasion, ces pièces en polypropylène sont en majorité récupérées avant le broyage pour être concassées et servir à fabriquer de nouveaux pare-chocs ou d'autres éléments de l'habitacle.

**8 BATTERIE**  
Selon son état, elle est revendue, régénérée ou recyclée. Lors de la régénération, sa capacité de charge est restaurée et sa coque changée, pour rejoindre le marché des pièces détachées. Si elle est recyclée, on en extrait

**7 CÂBLES**  
On en prélève 10 kilos par voiture. Ils sont constitués à 40 % de cuivre. Repris par les constructeurs automobiles, ce métal sert à confectionner de nouveaux câbles.

**6 JANTES**  
En aluminium, elles sont concassées et fondues, et la matière est réutilisée directement dans l'industrie automobile. En acier, elles sont déchiquetées et envoyées dans une aciérie.

### détachées revendables

à leurs clients. D'autres sont exportées en Afrique (bloc moteur, boîte de vitesse, planche de bord et même pare-soleil). Enfin, certains éléments sont traités en « boucle courte », c'est-à-dire concassés sur place et directement réutilisés dans l'industrie automobile. Il faut trois heures pour dépolluer et désosser une voiture. Au total, 35 % du véhicule est prélevé.

### ÉTAPE 3 Chez le broyeur, la carrosse est déchiquetée

■ Les carcasses partent ensuite chez l'un des 50 broyeurs de l'Hexagone, où elle sont déchiquetées au rythme de 100 tonnes/heure, en galettes de la taille du poing (métaux) ou en morceaux plus petits (verre...). Les matériaux défilent sur un tapis de triage : les légers (mousse des sièges, certains plastiques...) sont aspirés. Puis, un électroaimant

attire l'acier. Trop impur pour être réemployé dans l'industrie automobile, il servira à fabriquer des armatures à béton. Le cuivre et l'aluminium sont, eux, éjectés grâce à un champ magnétique qui les repousse sur un autre tapis. Dans un centre de tri post-broyage (cinq en France), les plastiques passent dans des piscines et sont séparés

les uns des autres grâce à leur différence de densité. « La recherche se développe pour pouvoir trier les matières de plus en plus finement, via des caméras infrarouges par exemple », précise Olivier Gaudeau. Une part des matériaux non réutilisables est incinérée, l'autre est enfouie en décharge (polyamide, une partie des textiles et du verre).